



iVMS-4200 客户端

快速操作指南

UD.6L0102B1275A01

前言

非常感谢您购买我公司的产品，如果您有什么疑问或需要请随时联系我们。

本手册适用于 **iVMS-4200**。

本手册可能包含技术上不准确的地方、或与产品功能及操作不相符的地方、或印刷错误。我司将根据产品功能的增强或变化而更新本手册的内容，并将定期改进及更新本手册中描述的软硬件产品。更新的内容将会在本手册的新版本中加入，恕不另行通知。

本手册中内容仅为用户提供参考指导作用，不保证与实物完全一致，请以实物为准。

本手册中提到的部件、组件和附件仅作说明之用，不代表购买机型的配置，详细配置请以装箱单为准。



注意

- 本用户手册中所提到的初始用户名（admin）和密码（12345）仅供未采用激活机制的设备初次登录使用。为杜绝安全隐患，请您务必在初次登录后及时修改初始密码，以防他人未经授权登录您的设备或造成其他不良后果。
- 为更好保护您的隐私并提升产品安全性，我们强烈建议您根据如下规则设置较为复杂的密码：不少于 8 个字符，包含大小写字母、数字和特殊字符等。
- 请您理解，您有责任合理配置所有的密码及其他相关产品安全设置。

目录

1	简介	4
2	部署方案	5
2.1	局域网部署方案	5
2.1.1	完整应用模式	5
2.1.2	简化模式	6
2.2	公网部署方案	7
2.2.1	固定 IP 应用模式	7
2.2.2	动态 IP 应用模式	8
3	安装和卸载	9
3.1	程序安装	9
3.2	修改、修复或者删除程序	10
4	快速操作	12
4.1	登录	12
4.2	软件界面介绍	12
4.3	向导功能	15
4.4	预览	17
4.5	录像	18
4.6	回放	21
4.7	电子地图	25
4.8	客流量、过线计数和热度图	29
4.9	道路监控	30
4.10	人脸检索	31
4.11	车牌检索	32
4.12	行为分析	32
4.13	人脸抓拍	33
4.14	报警主机	34
4.15	可视对讲	34
4.16	退出	35

1 简介

本手册介绍软件的安装卸载，以及一些基本操作，如实时预览、录像和回放。

详细操作说明请参考 iVMS-4200 用户手册。

运行环境

操作系统: Windows 7/Windows 2008/Windows 8/Windows 8.1 (32/64 位中、英文操作系统)

Windows Sever 2012/ windows server 2008 R2 /Win10 (64 位中、英文操作系统)

CPU: Intel Pentium IV 3.0 GHz 或以上

内存: 1G 或更高

显示: 支持 1024×768 或更高分辨率

PC 配置: GPU 256M 或更高



注意:

同时预览多路视频或较高分辨率的视频，需要更高的硬件配置。

软件性能

- 1、软件最多添加 1024 个监控点。
- 2、软件最多支持 64 画面同时预览。
- 3、软件最多支持 16 路通道同时回放，16 路同步回放。
- 4、64 位系统下子进程解码使得客户端能预览更多高清的通道图像。

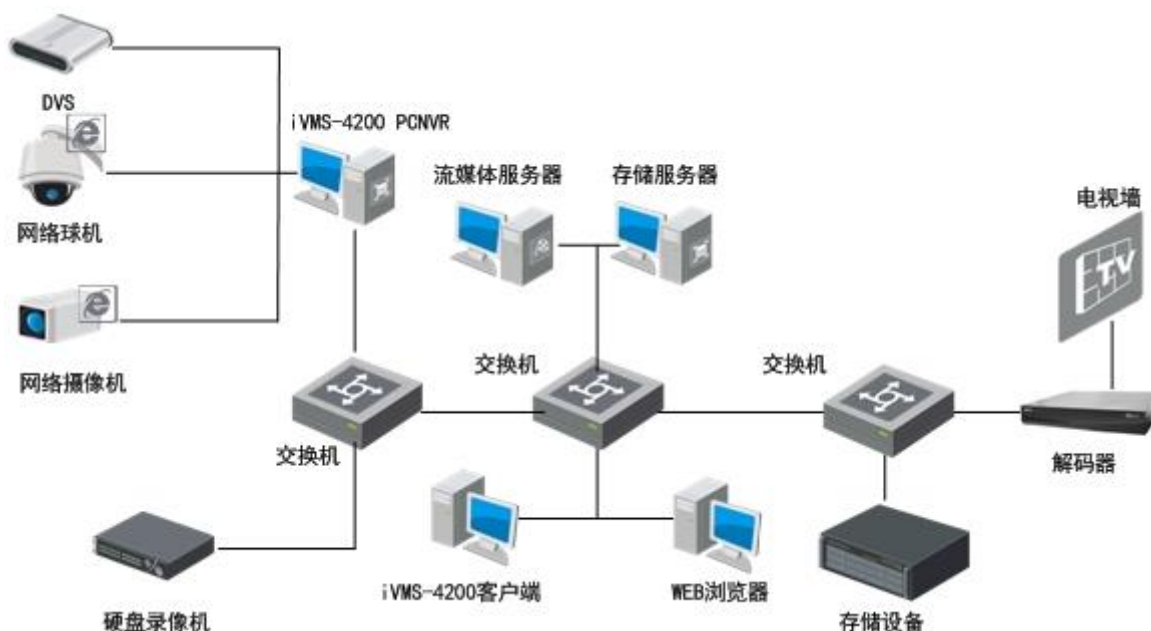
2 部署方案

iVMS-4200 有局域网和公网两种应用环境，本文介绍常用的几个部署方案，并不包含所有可行方案。

方案部署过程中，NVR、混合型网络硬盘录像机（HDVR）、网络硬盘录像机（DVR）、网络视频服务器（DVS）、网络摄像机、网络球机等设备以及存储服务器、客户端，流媒体服务器的个数均可根据实际情况进行扩展，本文只以单个模式进行示例。

2.1 局域网部署方案

2.1.1 完整应用模式



主要应用环境：

- 1) 多个客户端需要从设备取流的情况
- 2) 无本地硬盘的设备需要录像或者重要录像需要双备份的情况

配置要求：

- 1) 网络摄像机、DVR 等设备
- 2) PC 客户端一台、iVMS-4200 PCNVR 客户端一台、流媒体服务器一台、存储服务器一台
- 3) 交换机或者路由器

将网络摄像机、网络球机和 DVS 接入 HDVR、NVR、iVMS-4200 PCNVR，通过 HDVR、NVR、iVMS-4200 PCNVR 管理网络摄像机、网络球机和 DVS，然后客户端直接管理 DVR、HDVR、NVR、iVMS-4200 PCNVR 等设备。客户端管理模式简单，而且可以通过嵌入式 HDVR、NVR、iVMS-4200 PCNVR 对网络摄像机、网络球机和 DVS 进行存储管理，增加稳定性。实际应用时需要考虑 HDVR 或者 NVR 的网络传输能力。

该方案需要安装 iVMS-4200 客户端、流媒体服务器、iVMS-4200 PCNVR 以及存储服务器，通过流媒体取流降低设备端网络带宽压力，通过 iVMS-4200 PCNVR 管理前端 IPC、IPD、DVS，并且配置存储服务器进行录像。而且单独配备 PC 分别安装客户端、存储服务器、iVMS-4200 PCNVR 以及流媒体服务器，四者之间互不占用网络资源，提高服务器稳定性。

2.1.2 简化模式



主要应用环境：

- 1) 只有一个或者少量的客户端需要从设备取流的情况
- 2) 设备和客户端处于同一个网段，或者在不同网段但网段间网络性能较好的情况

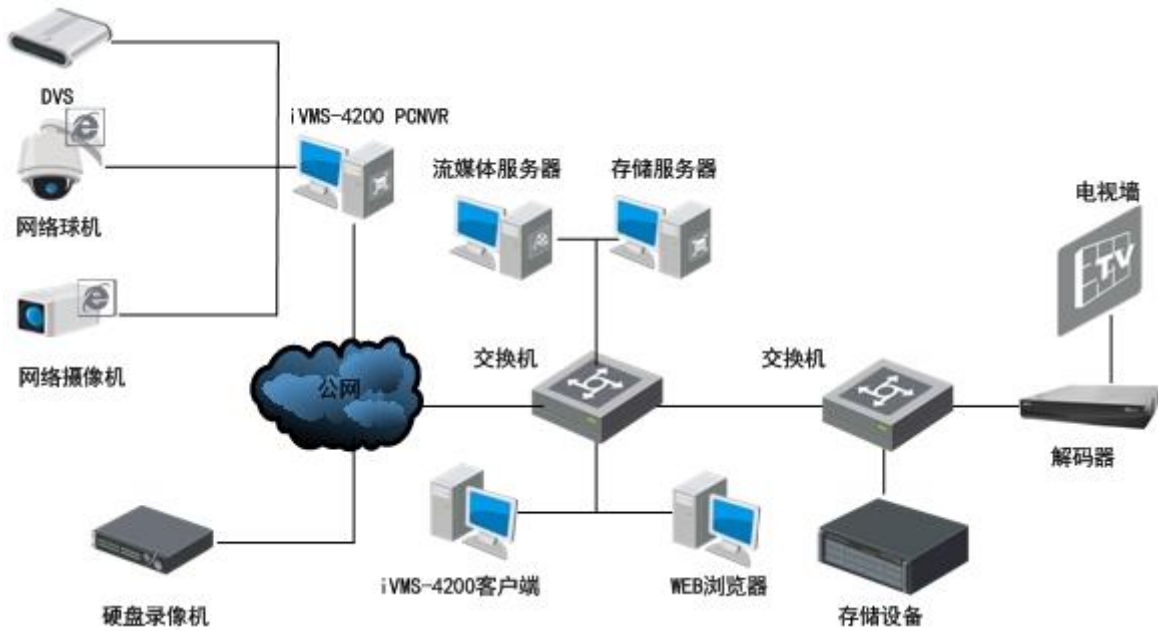
配置要求：

- 1) 网络摄像机、DVR 等设备
- 2) PC 客户端一台
- 3) 交换机或者路由器

该方案仅需要安装 iVMS-4200 客户端，直接访问 IPC、DVR 等设备，部署简单且经济实用。

2.2 公网部署方案

2.2.1 固定 IP 应用模式



主要应用环境：

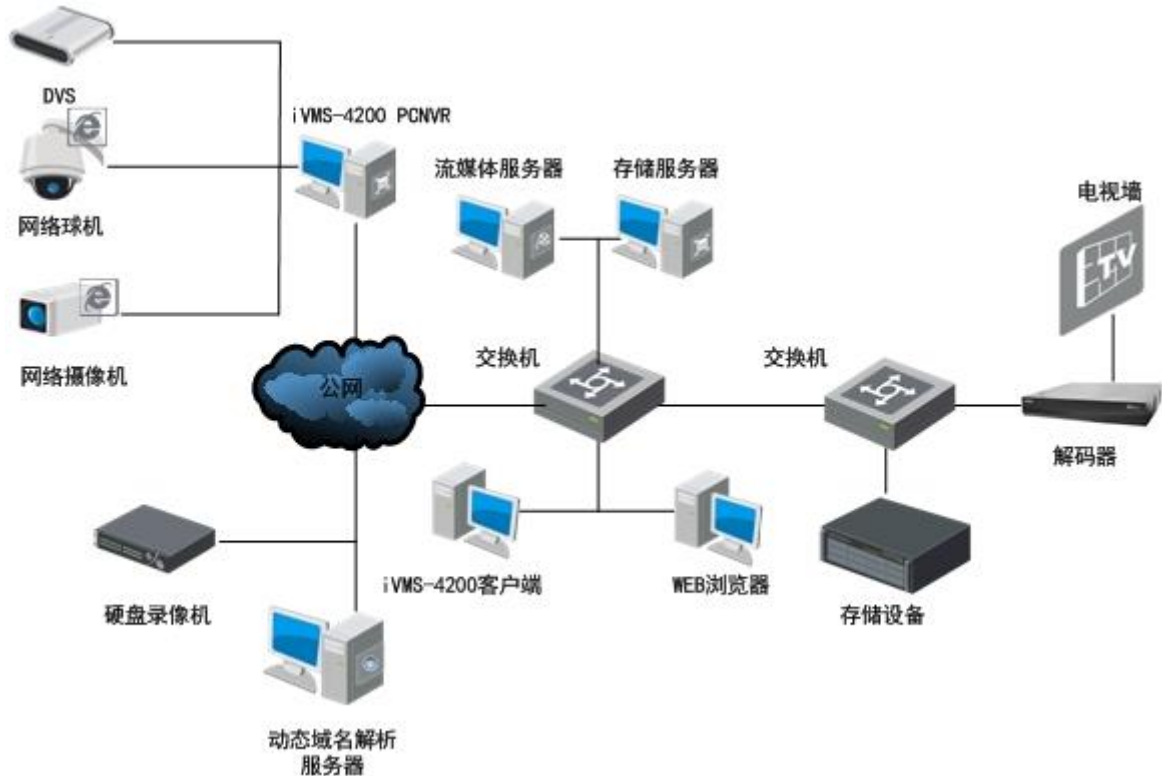
- 1) 需要在公网访问设备的情况
- 2) 有公网固定 IP 地址的情况

配置要求：

- 1) 网络摄像机、DVR 等设备
- 2) PC 客户端一台、流媒体服务器一台、存储服务器一台、iVMS-4200 PCNVR 一台
- 3) 路由器

设备可以配置公网固定 IP 直接接入公网，公网客户端直接通过固定 IP 访问设备。多台设备的情况下，公网固定 IP 投入较大，建议通过路由器接入公网。路由器上配置公网固定 IP，公网客户端通过相同的公网地址和不同的设备端口号分别访问路由器下面不同的设备。

2.2.2 动态 IP 应用模式



主要应用环境:

主要应用环境:

- 1) 动态 IP 接入公网的情况。
- 2) 通过动态域名解析服务器注册域名，通过域名访问设备的情况。

配置要求:

- 1) 网络摄像机、DVR 等设备
- 2) PC 客户端一台、流媒体服务器一台、存储服务器一台、iVMS-4200 PCNVR 一台
- 3) 路由器

动态域名解析服务器：花生壳、DynDns、海康 HiDDNS 等，在服务器上注册域名并在设备上做相应配置，公网上即可使用注册的域名访问设备。

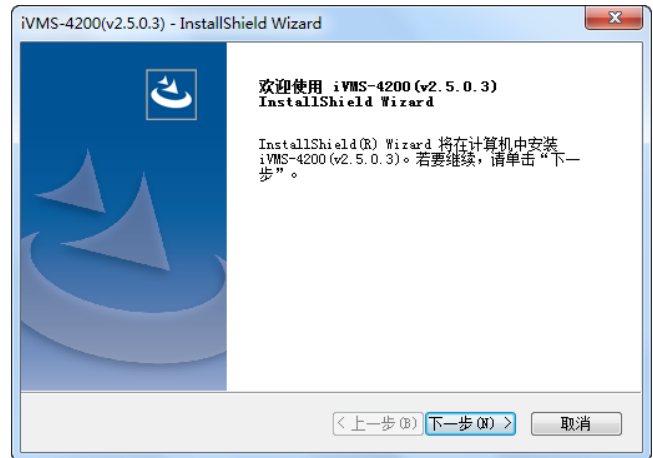
如果多台设备通过路由器接入公网，建议在路由器上配置域名进行动态解析，通过该域名和不同的端口号可以访问路由器下不同的设备，可减少域名的投入。

3 安装和卸载

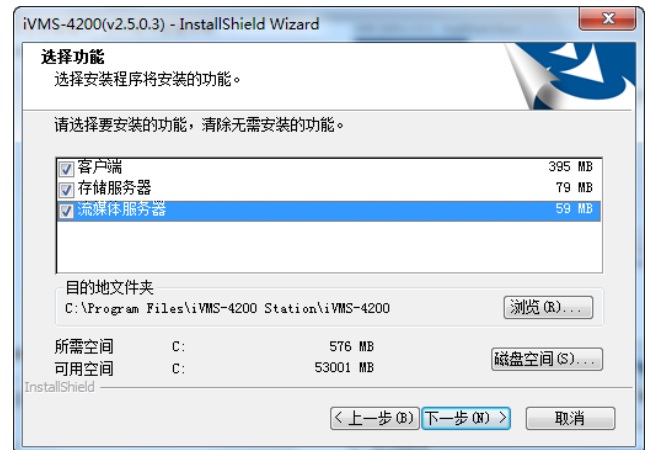
3.1 程序安装

双击安装程序，打开软件安装向导。

点击【下一步】继续安装。



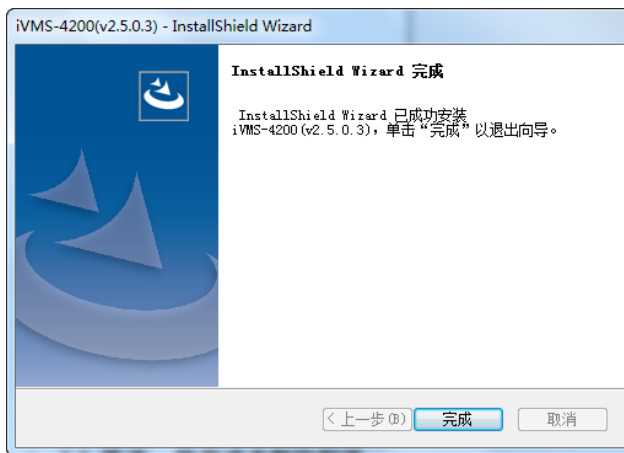
接受安装条款，选择需要安装的组件以及软件安装路径，默认：C:\Program Files\iVMS-4200 Station\iVMS-4200，点击【下一步】。



选择需要安装的功能开始安装。

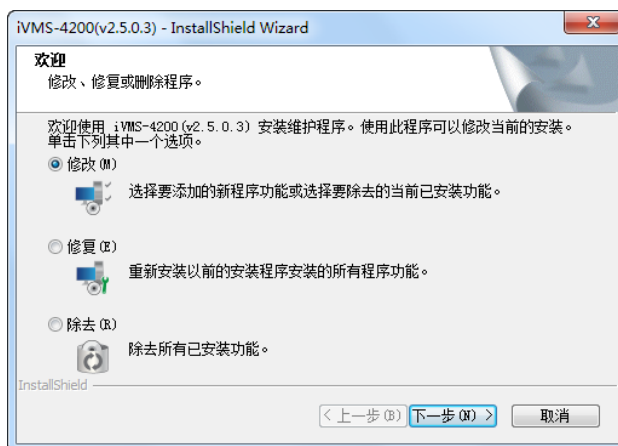


点击【完成】完成安装。



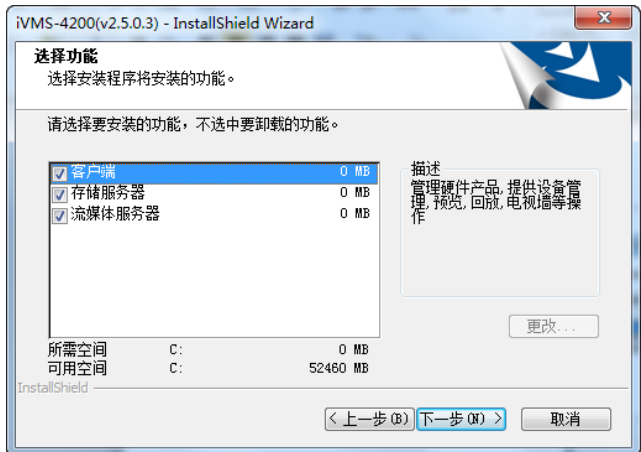
3.2 修改、修复或者删除程序

再次运行软件安装文件。



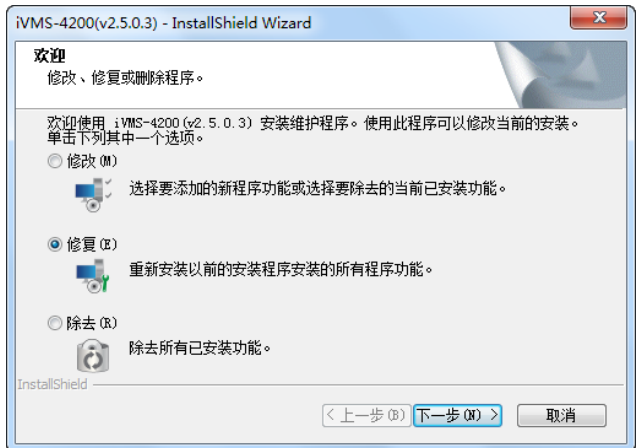
修改

选择【修改】增加或者删除组件。



修复

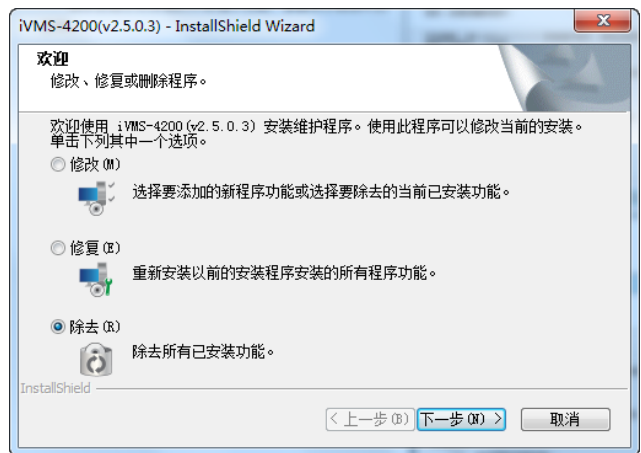
重新安装以前安装的所有程序功能，修复部分被损坏的文件。



点击【完成】完成修复。

除去

选择【除去】删除安装的组件。



4 快速操作

4.1 登录

首次运行软件需要创建一个超级用户。用户名和密码自定义，密码安全要求与激活设备密码等级要求一致。

勾选“启用自动登录”，下次登录软件，默认以当前用户自动登录。



4.2 软件界面介绍

系统初始化后，进入软件控制面板界面。



软件主界面分为 4 个部分，菜单栏、标签栏、配置模块和报警/事件信息列表。

菜单栏:

菜单	说明
文件	打开抓图、视频、日志文件选项，退出软件
系统	加锁，切换用户，导入、导出软件配置文件
视图	分辨率，控制面板，主预览，远程回放，电视墙，电子地图，辅屏预览，报警主机，可视对讲
工具	设备管理，事件管理，录像计划，用户管理，日志搜索，系统配置，广播，系统布防控制，I/O 控制，批量控制雨刷，批量校时，播放器，视频摘要回放，邮件队列
帮助	打开向导，打开电视墙向导，用户手册，关于，语言

模块列表:

菜单	说明
	主预览：实现实时预览、录像、抓图、云台控制、录像回放等操作
	远程回放：远程回放设备录像
	电视墙：电视墙的配置及操作功能
	电子地图：管理和显示电子地图以及热点；实现电子地图相关操作，即地图的放大/缩小，热点实时预览，报警显示等
	报警主机：控制和监视报警主机的防区和子系统
	可视对讲：操作可视对讲设备
	设备管理：设备和分组的添加、修改和删除以及配置
	事件管理：监控点的事件、报警输入以及异常事件的管理及触发动作的设置
	录像计划：配置监控点的录像计划和相关录像参数
	用户管理：对系统的用户及权限进行设置

	日志搜索：搜索，查看和备份客户端以及远程日志。
	系统配置：对系统的基本参数以及网络参数等进行配置
	热度图：热度数据统计
	客流量：客流量数据统计
	过线计数：过线计数数据统计
	道路监控：车辆、混行、违章检测搜索
	人脸检索：人脸图片搜索
	车牌检索：车牌检索图片搜索
	行为分析：行为分析图片搜索
	人脸抓拍：人脸抓拍数据统计
	编辑常用功能：添加/删除数据统计功能



说明：1：先操作了“编辑常用功能”，才会出现

2：各模块具体应用请参考软件详细说明书。

4.3 向导功能

若软件未添加设备，会自动弹出添加监控点向导对话框。



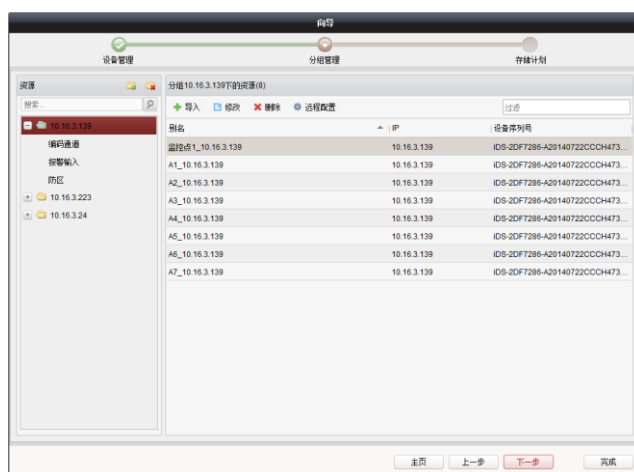
第一步：按照向导提示，点击【配置设备和存储计划】进入添加设备窗口。

选择下方在线的设备，或者单击 **+** 添加设备 进行设备的添加。



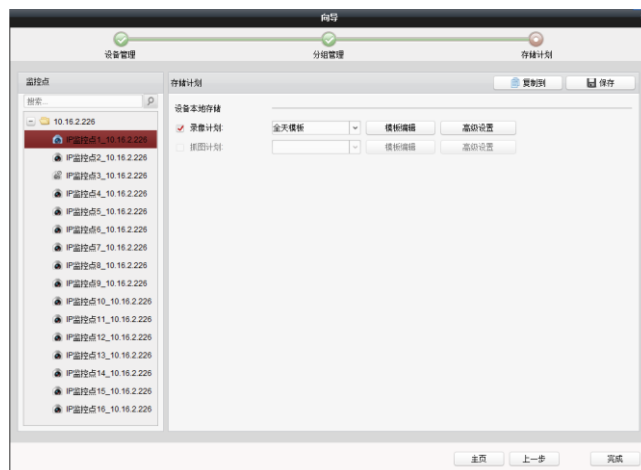
第二步：点击【下一步】进入分组管理窗口。

可以对各个分组进行管理。



第三步：点击【下一步】进入录像计划窗口。


配置各个监控点的录像计划。默认为全天模板。点击【模板编辑】可修改录像计划模板。

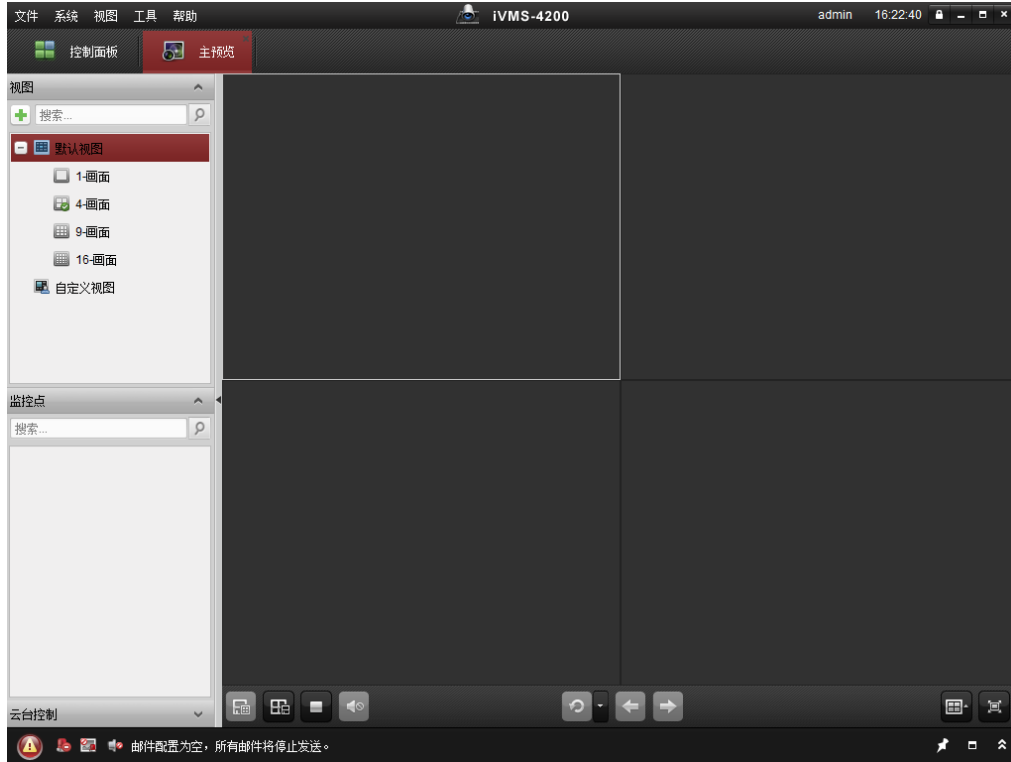


第四步：点击【完成】，结束向导。





说明：其他具体添加设备方法请参考软件详细说明书。

4.4 预览

初次进入主预览界面时，播放面板默认以 2×2 播放窗口显示，可通过画面分割按钮进行窗口分割的选择，最大可支持 64 画面标准分割和 48 画面宽屏分割，新增自定义画面分割，预览界面自由度提高。双击监控点可直接开启实时预览。



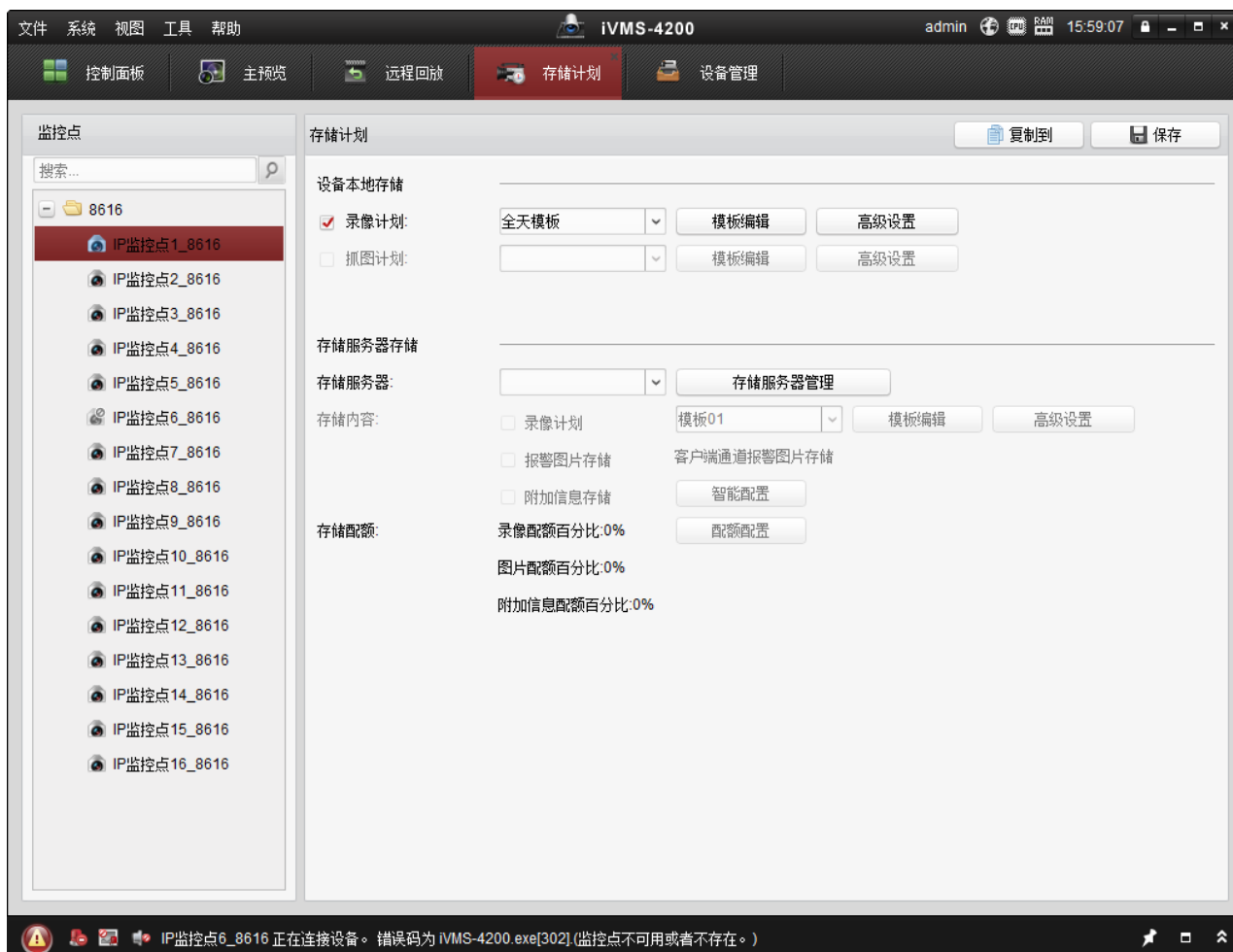
主预览界面按钮说明如下：

按钮	说明
	选择画面分割模式，支持标准分割、宽屏分割和自定义分割模式
	保存当前的画面分割视图
	将当前的画面分割视图另存为其他视图
	停止所有预览
	启动轮循播放，暂停轮巡播放
	进行轮巡时间设置，轮巡预览时无法设置
	开启声音预览时，可调节音量
	全屏预览
	通道已连接且工作正常
	通道正在预览
	通道未连接
	抓图
	开始或停止手动录像
	切换至回放状态
	正在录像

4.5 录像



控制面板中选择【存储计划】，可设置监控点的存储计划。可以选择通过设备本地存储和存储服务器存储，并且新增了报警图片和附加信息的存储及配额。



在控制面板中选择，进入存储计划配置界面。在左侧分组列表中选择需要录像的监控点，勾选“设备本地存储”。点击 **模板编辑**，进入模板界面后可选择不同的模板。全天模板、工作日模板、事件模板为固定配置，不能修改；自定义可对模板直接进行编辑，模板01至模板08可根据需求对其进行修改保存。如所示。



点击   ，可选择录像类型。


计划录像：定时录像


事件录像：移动侦测录像或报警输入触发录像、语音异常、声音陡升、虚焦报警、人脸检测、越界、区域入侵、场景变更等事件。


命令触发：只应用于ATM类型设备的交易触发录像


当鼠标图标变成 ，可对时间轴进行划写编辑。


当鼠标图标变成 ，可移动已配置录像计划。

当鼠标图标变成 ，可修改已配置录像计划。

选中录像计划时间时，会出现时间点设置对话框  用于时间点的精确配置。

：删除一段选定的录像计划。

：清空该模板的所有录像计划。

：复制选中的录像计划时间段到其他时间点。

说明

抓图需要设备功能支持。抓图计划配置与录像计划配置相似，仅以录像配置作说明。

存储服务器录像同本地录像配置类似，不再重复说明。

录像高级配置

点击“录像计划”中的【高级设置】，进入高级设置界面，可对各个监控点设置其他录像参数。



The dialog box titled "高级设置" (Advanced Settings) contains the following configuration options:

预录时间:	5秒	▼
延录时间:	5秒	▼
录像过期时间:	0	天
冗余录像:	否	▼
记录音频:	是	▼
码流类型:	主码流	▼

Buttons: 确定 (OK), 取消 (Cancel)

预录时间: 事件录像往前预录时间。

延录时间: 事件录像往后延录时间。

录像过期时间: 录像文件失效时间。

冗余录像: 录像是否通过冗余硬盘备份。

记录音频: 录像文件是否记录音频信息。

码流类型: 选择录像使用主码流、子码流或者双码流。

抓图高级配置

点击“抓图计划”的【高级设置】，进入高级设置界面，可设置各个监控点的抓图图片参数。



The dialog box titled "高级设置" (Advanced Settings) is divided into two sections:

计划抓图:

分辨率:	4CIF	▼
抓图质量:	低 (selected) 中 高	
抓图间隔:	2秒	▼



事件抓图:

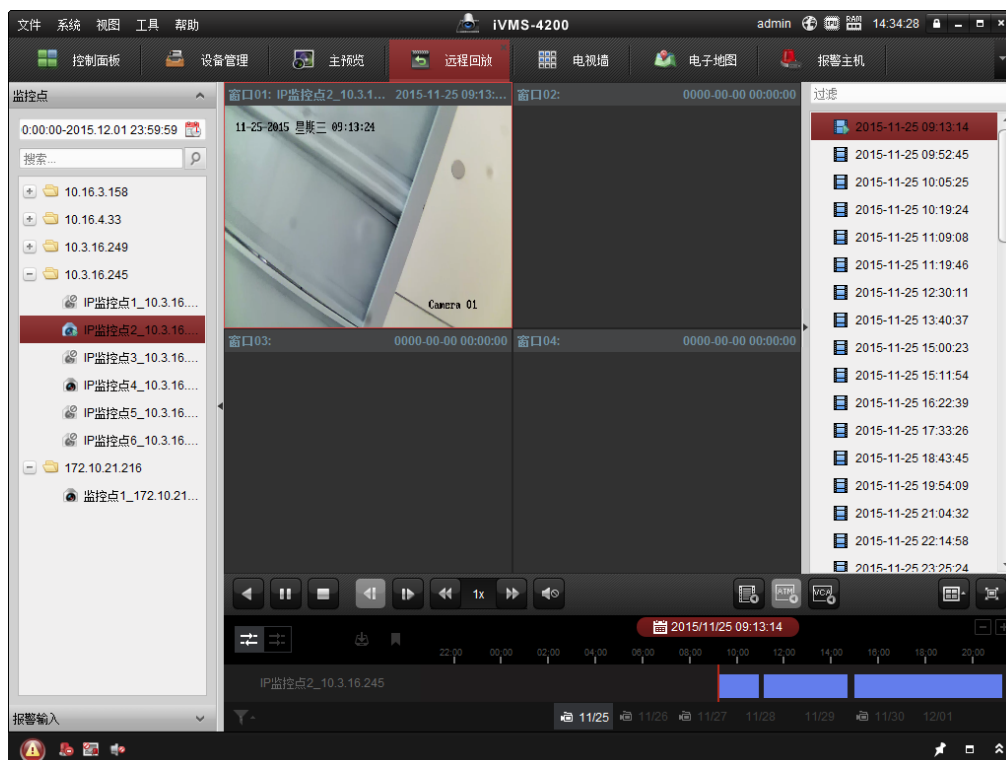
分辨率:	4CIF	▼
抓图质量:	低 (selected) 中 高	
抓图间隔:	2秒	▼

Buttons: 确定 (OK), 取消 (Cancel)

4.6 回放

支持普通回放、事件回放、ATM回放和智能回放。回放界面采用了全新的交互设计，使得回放操作更加简单便捷。

控制面板中选择 ，进入远程回放界面。选中某一回放窗口，双击监控点或者将监控点拖入回放窗口，软件默认搜索一周内的录像文件进行回放，也可以在远程回放界左侧选择日期，界面右侧将显示该日期的录像文件列表。选择要查看的录像文件直接双击或者点击 ，即可进行录像回放，如图所示。



说明


软件最大支持同时查找多16路监控点录像。

智能回放、ATM回放、事件回放均需设备支持。


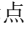
支持NVR (CVR) 中掉线的IPC的录像搜索。

回放控制

回放过程中可对回放录像进行变速回放（1/16X、1/8X、1/4X、1/2X、1X、2X、4X、8X、16X可选）。或在回放界面中，右击鼠标选择“加速”或“减速”进行变速回放。回放窗口右上角显示回放变倍数。

点击  或右击鼠标选择“单帧”可进行单帧回放。

点击  可切换为异步回放，点击  切换为同步回放。最多支持16路同步回放。

点击  放大回放进度条，点击  缩小回放进度条。

鼠标点击回放时间条可调整回放时间点。

在回放界面中还有打印抓图文件、邮件发送抓图文件、电子放大、抓图、录像等功能，具体设置参照预览。

键鼠标移至录像文件上，会显示出录像文件开始时间、结束时间、事件类型等参数。

事件回放

点击回放界面右下角点击进入事件回放，点击右上角可切换事件类型。查询到录像文件后，直接双击或者点击，即可进行录像回放，如图所示。





说明

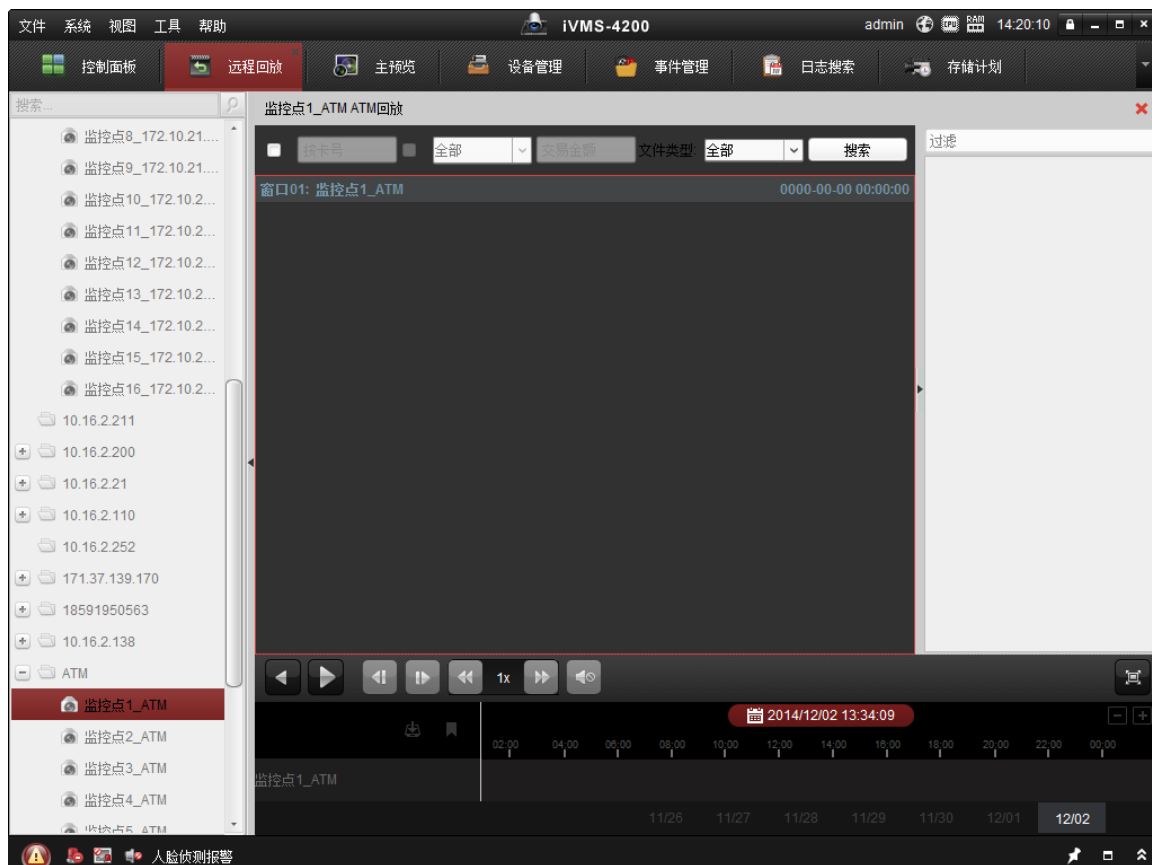
报警输入事件可以直接在左侧报警输入列表中双击开启事件回放。

在一般回放能搜索出录像的前提下才能进行事件回放。

在设备中配置过相应的事件类型才可以搜索到相应的录像文件。

ATM回放

点击回放界面右下角点击进入ATM回放，软件支持按卡号和交易金额以及录像文件类型信息查找录像。查询到录像文件后，直接双击或者点击，即可进行录像回放，如图所示。



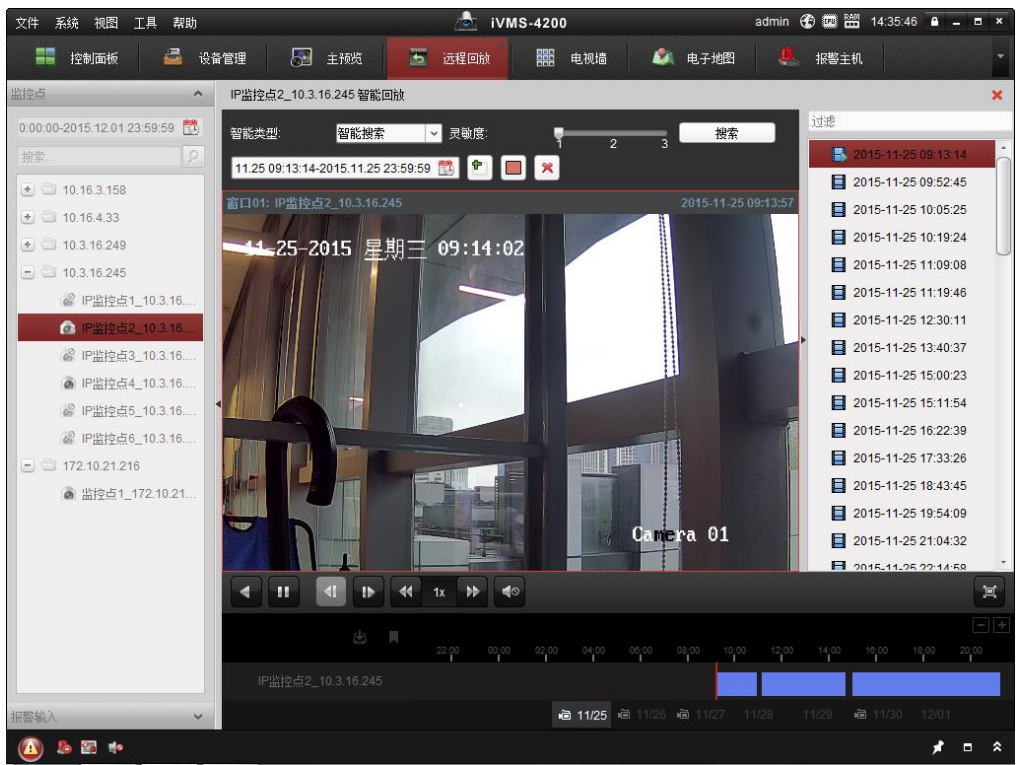
说明


此功能需设备（ATM DVR）支持。


智能回放

智能回放功能可以对硬盘录像机中已经存在的录像文件进行智能分析，找出录像中画面有关智能部分的时间段，如越界侦测和区域入侵等。点击回放界面右下角点击进入智能回放类型，在回放画面上划定标线或者区域，点击搜索。查询到录像文件后，直接双击或者点击，即可进行录像回放，对区域入侵和越界侦测还可以设置高级属性筛选。

在监控点搜索到录像文件后，在右下角选择“智能回放”，进入智能回放界面，如图所示。




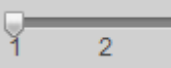
 设定区域:

 : 绘制警戒区域

 : 删除区域

 : 智能类型选择

 : 高级属性筛选

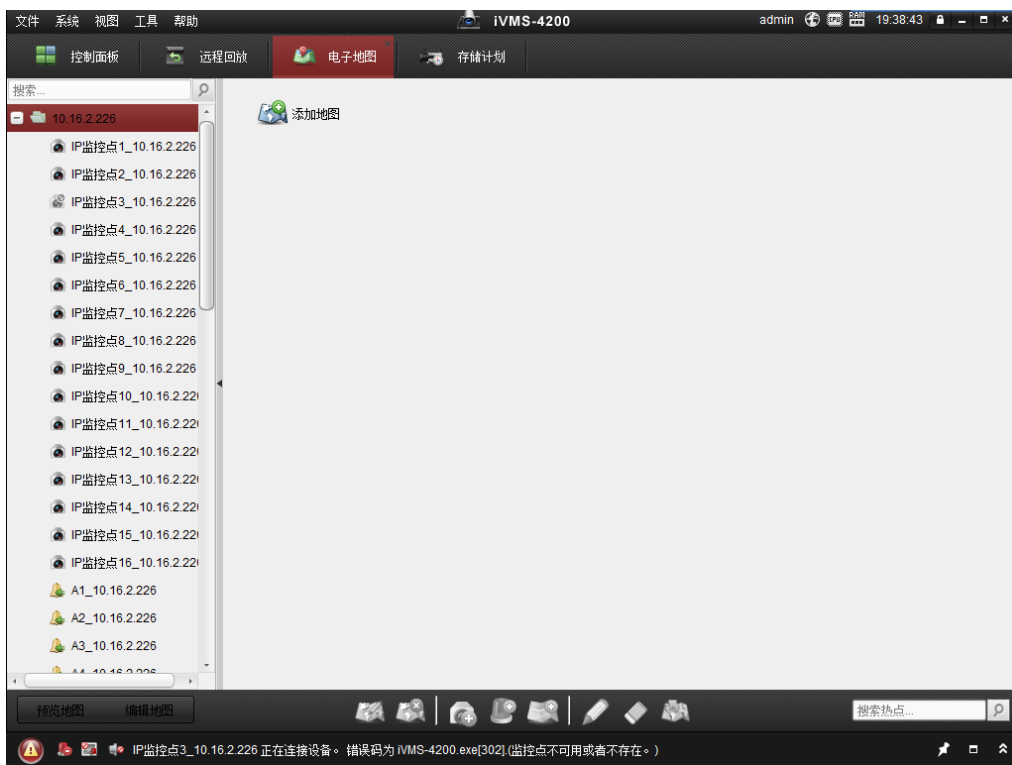
 : 灵敏度设置。

 说明

智能回放功能需要设备支持。

4.7 电子地图


初次进入电子地图界面，默认为编辑地图状态。



地图添加

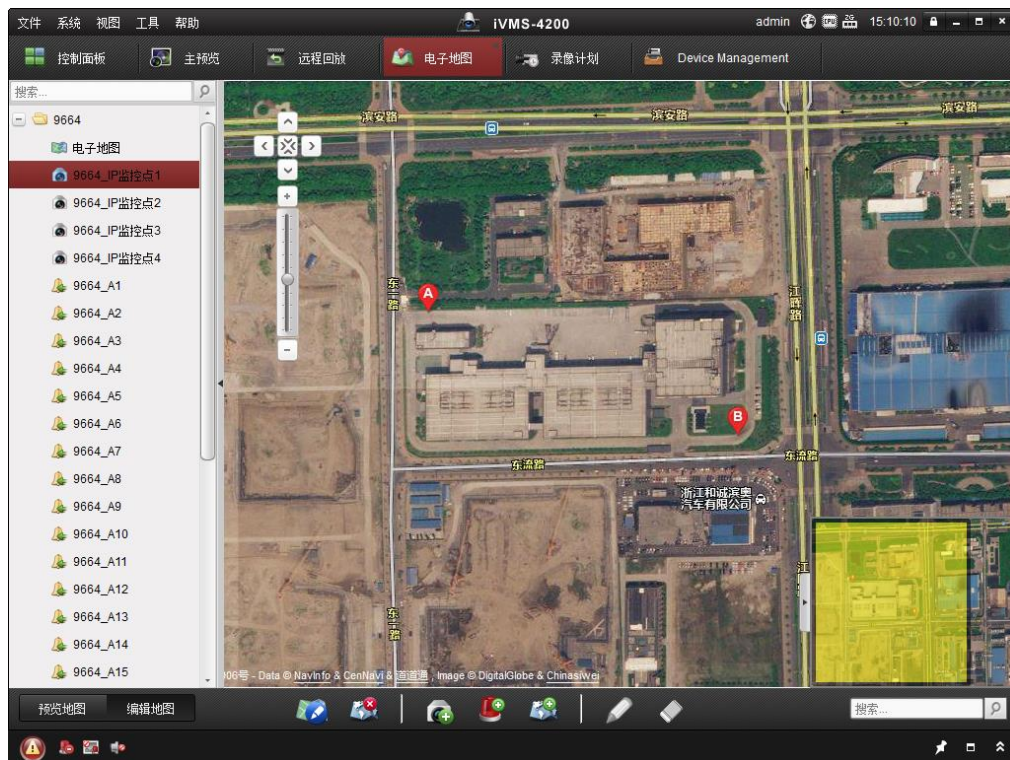
电子地图与分组关联，可添加地图。

选择一个分组点击  添加地图

添加地图名称后，点击路径  查找本地 PC 的图片文件，点击【确定】完成地图的添加。

 **注意：** 图片格式支持 PNG、BMP、JPG 格式。







地图编辑

地图编辑状态下，点击  按键，或者双击地图，可修改地图名称以及图片；点击  按键，可删除地图。



监控点热点及报警输入热点添加

添加地图后，点击地图正下方“添加监控点热点”或者“添加报警输入热点”按钮。选择需要关联的监控点或者报警输入，热点名称默认为监控点名称或者报警输入名称，点击名称可以直接修改，下拉框可选择热点显示颜色。点击【确定】即完成热点的添加。

或者直接拖动监控点或者报警输入至地图中，可快捷添加热点，热点名称以监控点名称或者报警输入名称命名。

说明：添加时可以同时选择多个监控点或者报警输入，直接鼠标拖动移开到各自的位置。

热点颜色：对于不同的热点，有红、黄、蓝、绿、白、灰、黑等七种颜色可选。

热点图标：两种图标可选。




热点编辑

热点添加成功后，点击相应监控点，右侧出现该监控点的预览、热点名称、热点颜色、热点图标等信息。可以直接修改成需要的信息。

点击可删除热点。

热区添加

地图编辑状态下，通过配置热区，设置关联地图中的子地图。

添加地图后，点击“添加热区”按钮。

选择需要关联的子地图，热区名称默认为地图名称，点击名称可以直接修改，下拉框选择热区的颜色。点击【确定】即完成热区的添加。

当热区完成关联后，在预览地图状态下单击热区图标即可进入关联地图。



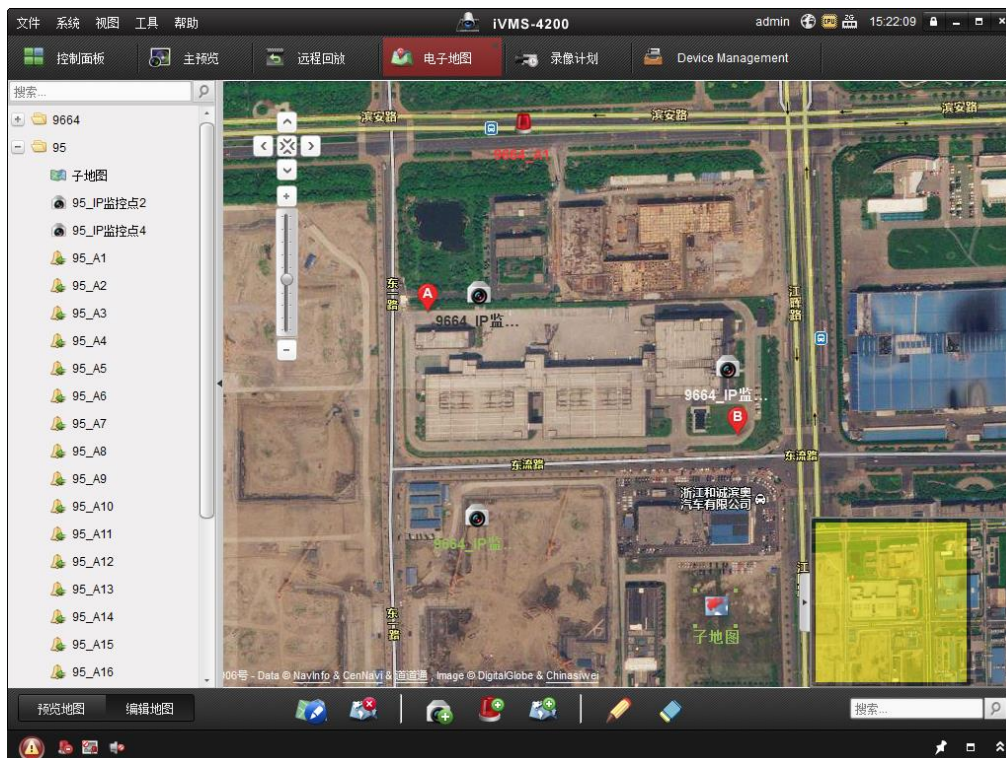
热区编辑


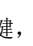


地图编辑状态下，点击相应热区，右侧出现该热区的地图预览、热区名称、热点颜色、热点图标等信息。可以直接修改成需要的信息。

点击可删除热区。

地图预览




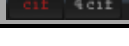
点击，进入预览地图状态。

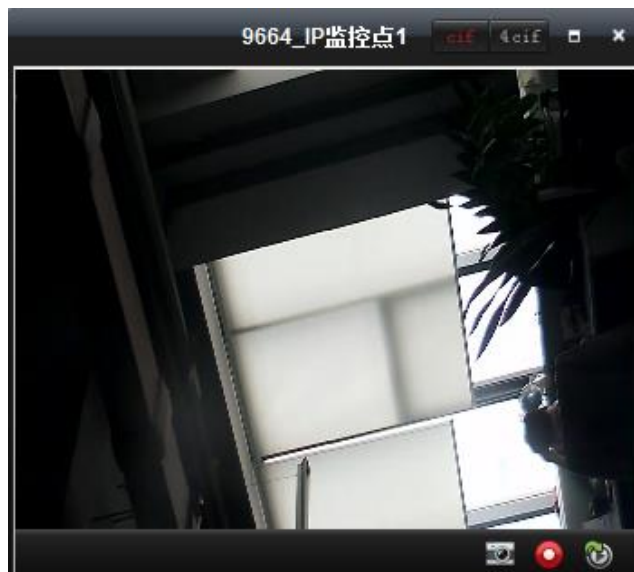


热点关联的监控点报警联动方式设置了上传中心后，预览地图状态下，当热点检测到报警信号，图标会变成。点击报警图标，显示报警信息；点击主菜单栏“清除报警信息”按键，清除所有热点的报警信息；点击按键，回到父地图。

双击热点将显示关联监控点的实时图像，并能对监控点进行相关操作，最多可同时显示 4 个热点监控画面。

播放窗口工具栏说明如下：

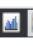

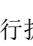
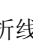
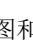
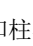
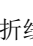
按键	说明
	抓图
	开始或停止手动录像
	即时回放
	预览画面大小

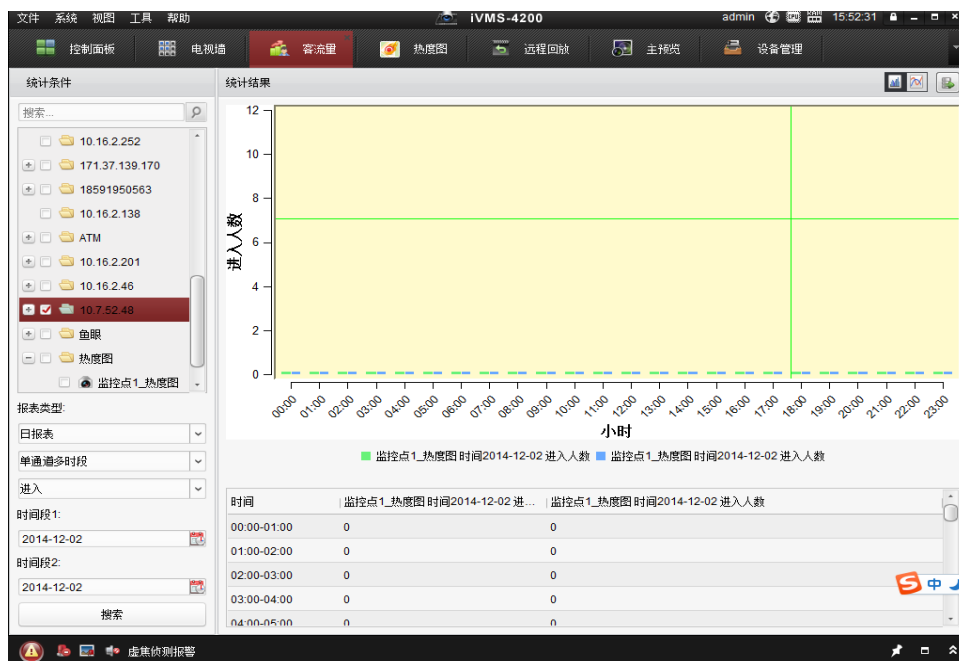


4.8 客流量、过线计数和热度图

客流量和过线计数

点击控制面板——数据与统计——客流量进入客流量统计界面。左侧选择一个监控点，选择报表类型和统计时间段，点击搜索生成数据图表。

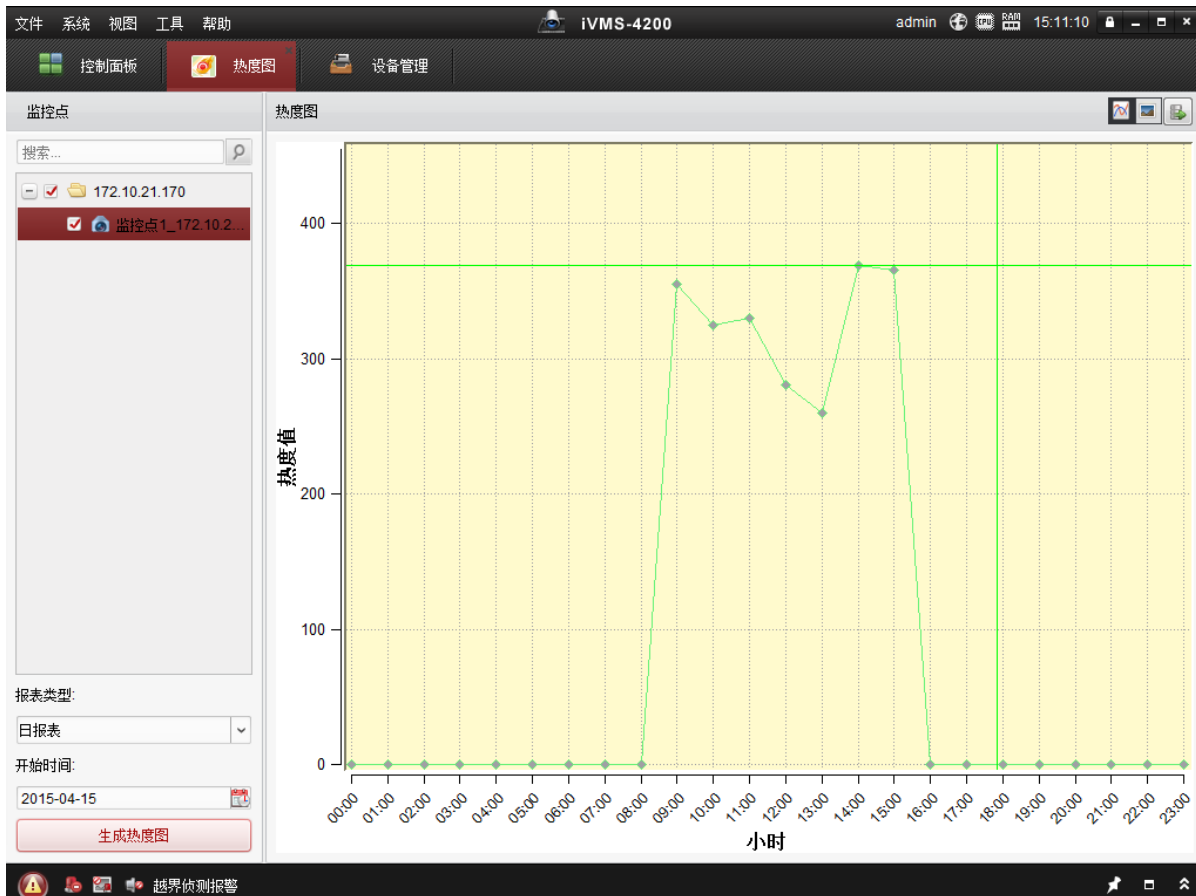
点击进行折线图和柱状的切换，点击进行折线图和柱状的切换，点击进行折线图和柱状的切换，点击进行折线图和柱状的切换，点击进行折线图和柱状的切换，点击进行折线图和柱状的切换，点击将数据已 CSV 文件的方式导出，如图所示。



过线计数功能与客流量功能相同，界面操作也均相同，只是属于不同设备的功能，在此不再赘述，详见用户手册。

热度图

点击控制面板——数据与统计——热度图进入热度图界面。左侧选择某一监控点，选择报表类型和开始时间，点击生成热度图，如图所示。



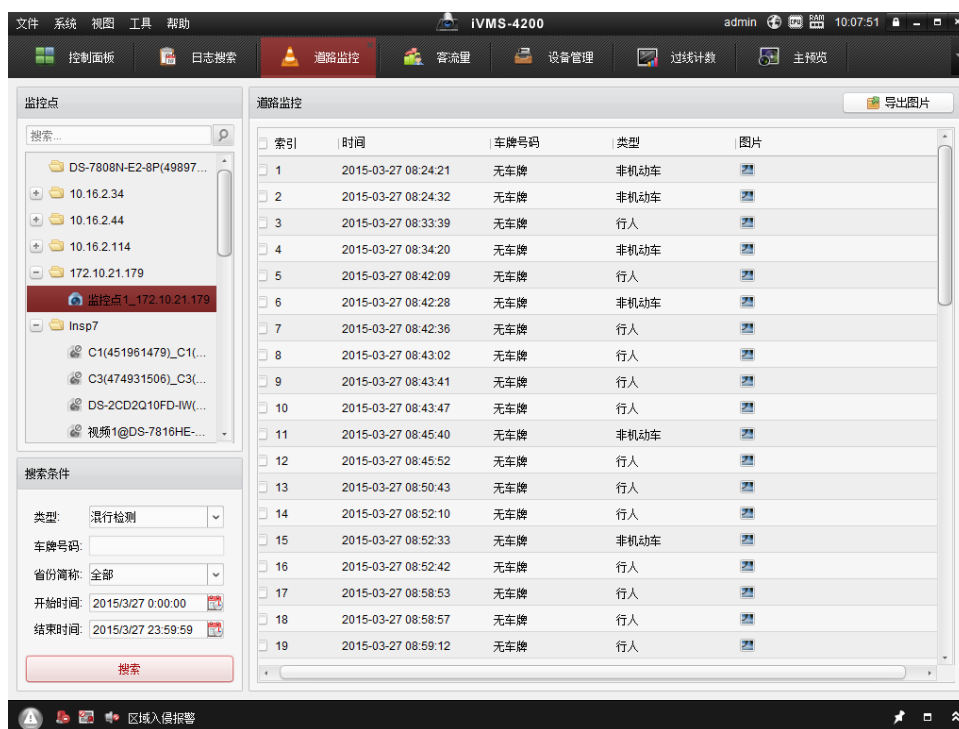
说明

上述两项功能需要设备支持。

用于生成热度图的监控点必须单选。

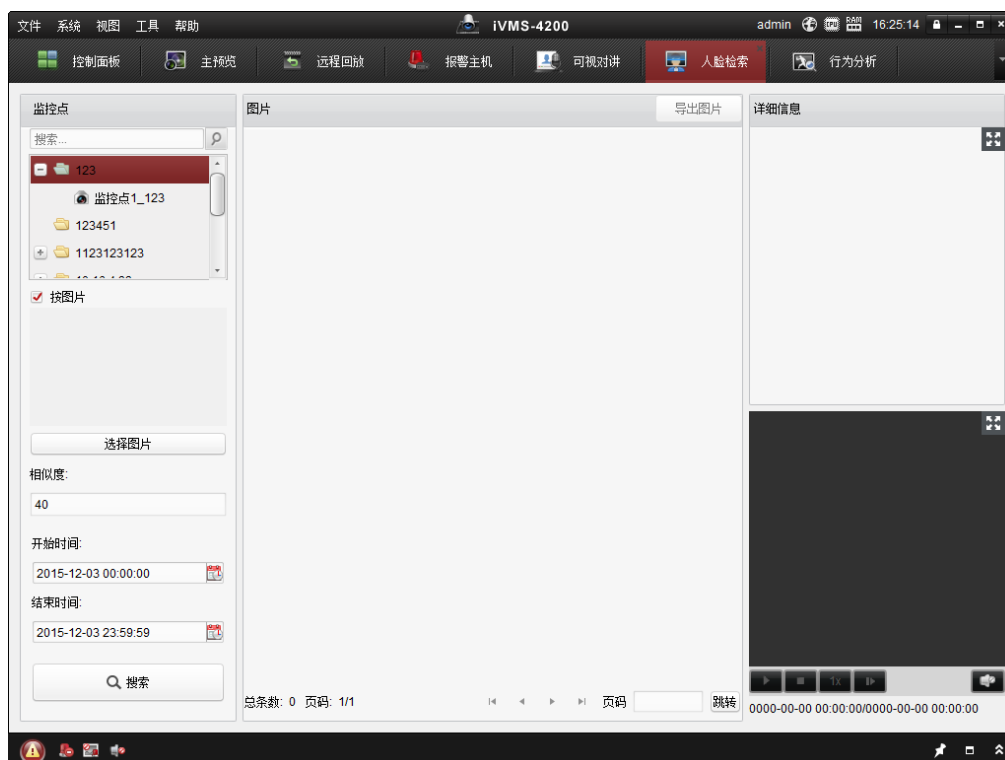
4.9 道路监控

点击控制面板——数据与统计——道路监控进入道路监控界面。左侧选择某一监控点，可以对车辆、混行、违章搜索和查看，如图所示。



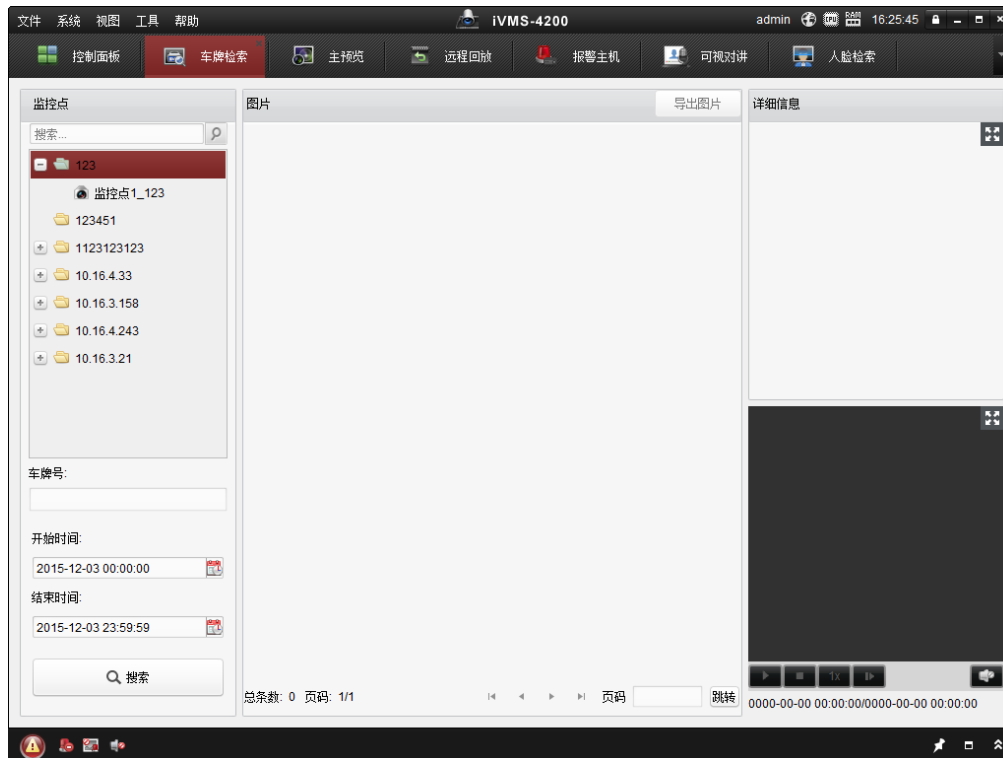
4.10 人脸检索

点击控制面板——编辑常用功能——勾选人脸检索——确定——人脸检索。左侧选择某一监控点，选择图片——设置相似度——选择开始结束时间——搜索，如图所示。



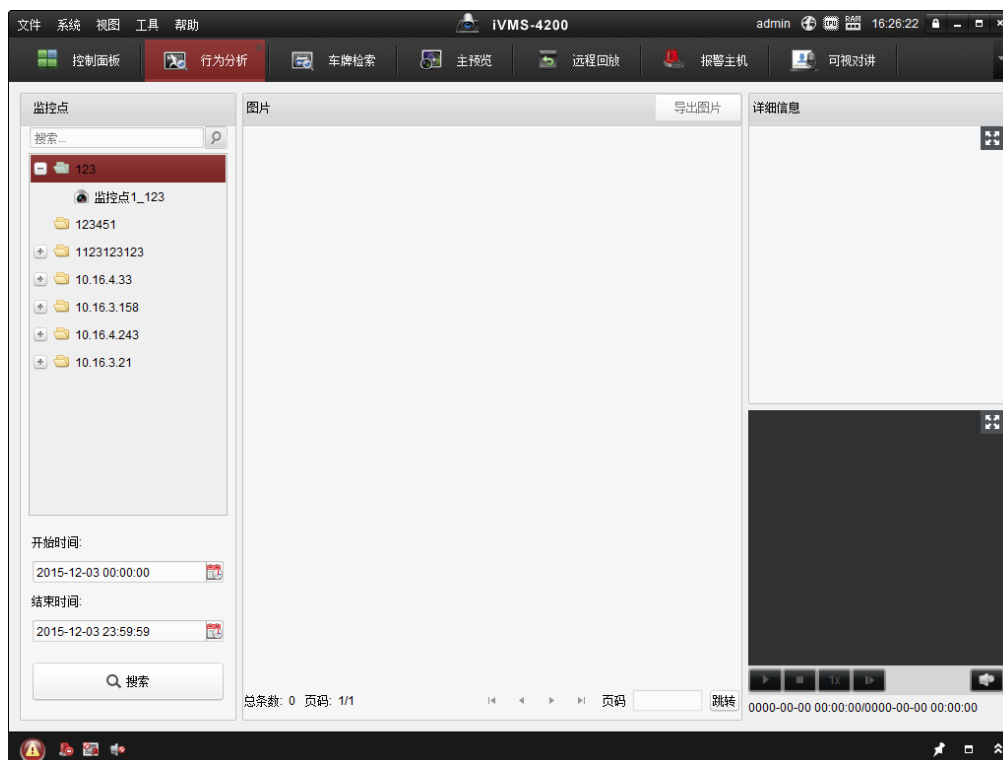
4.11 车牌检索

点击控制面板——编辑常用功能——勾选车牌检索——确定——车牌检索。左侧选择某一监控点，填写车牌号——选择开始结束时间——搜索，如图所示。



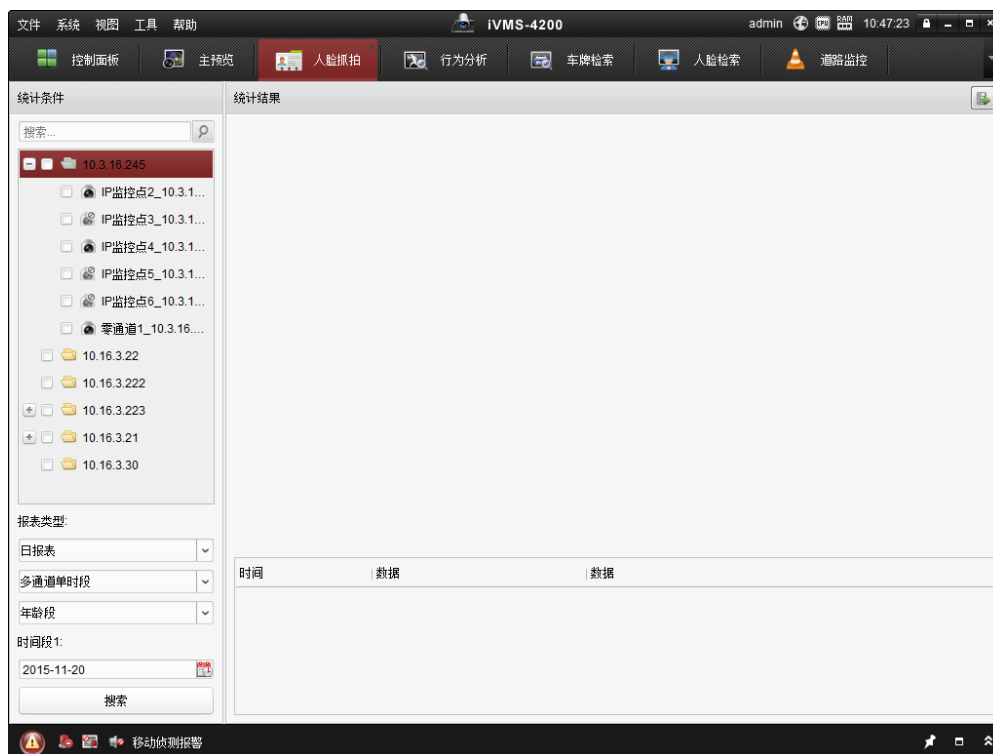
4.12 行为分析

点击控制面板——编辑常用功能——勾选行为分析——确定——行为分析。左侧选择某一监控点，选择开始结束时间——搜索，如图所示。



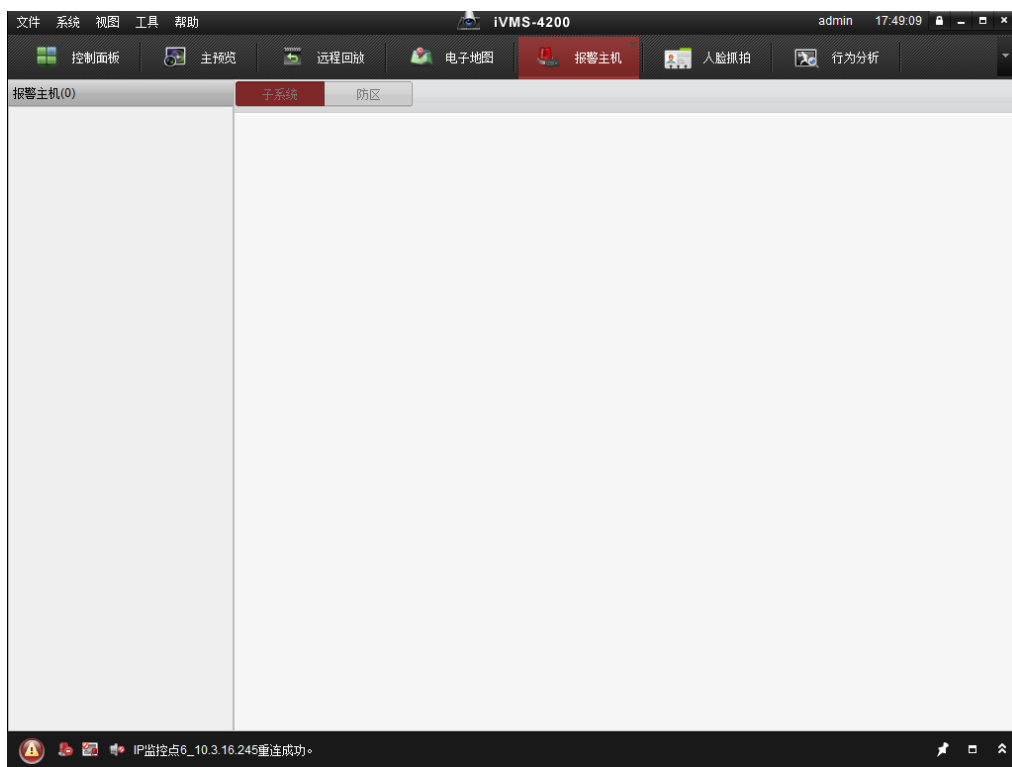
4.13 人脸抓拍

点击控制面板——编辑常用功能——勾选人脸抓拍——确定——人脸抓拍。左侧选择某一监控点，选择报表类型——时间段——搜索，如图所示。



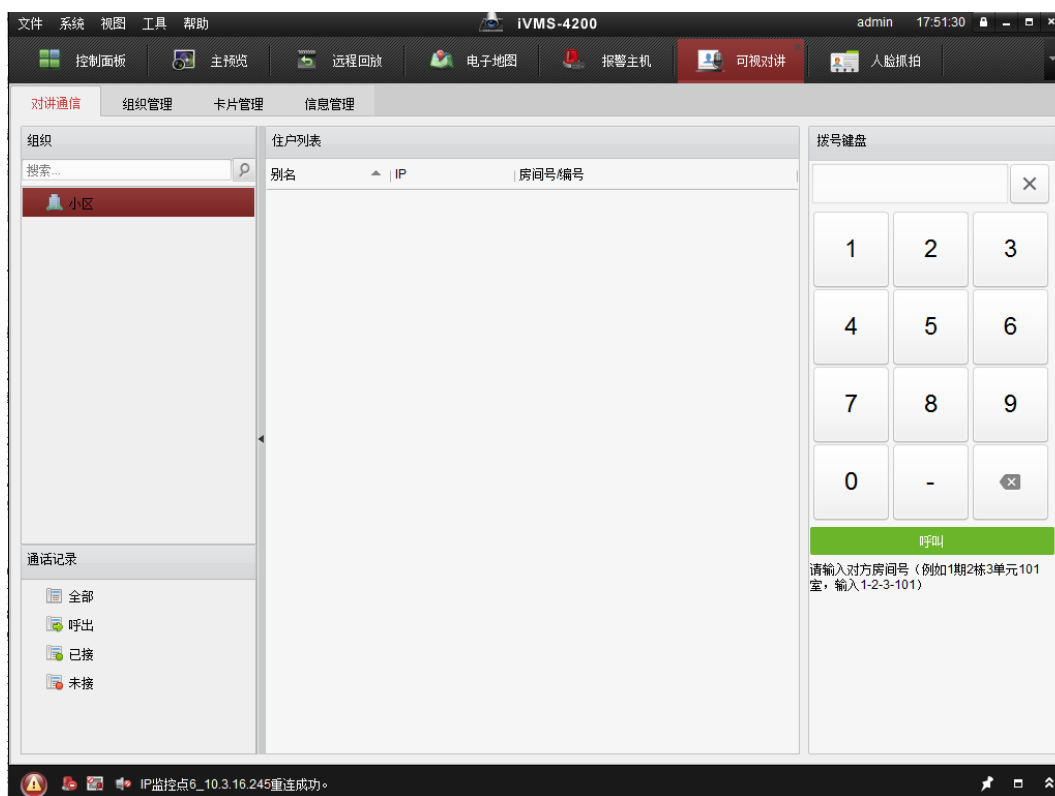
4.14报警主机

点击控制面板——报警主机，如图所示。




4.15可视对讲

点击控制面板——可视对讲，如图所示。



4.16退出

选择主菜单栏中“文件”->“退出”或者点击左上角, 弹出提示对话框, 选择【确认】退出软件。

若已启用恢复预览状态, 软件关闭时如果选中了某个视图在预览, 退出后再次运行可恢复之前的视图; 如果未选中视图仅仅开启某些通道的预览, 无法恢复预览状态。未启用恢复预览状态, 则退出后再次运行不会恢复之前的预览状态。

说明: 可在软件的系统配置-基本参数中修改是否启用恢复预览状态。



科技呵护未来

First Choice for Security Professionals